



Factsheet

# GEWONE GROOTOORVLEERMUIS

Erik Korsten

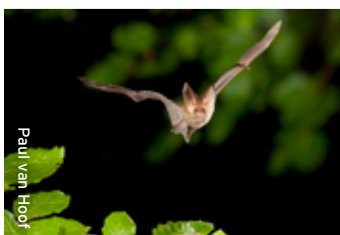
Rene Janssen

Kraamverblijf	Zomerverblijf	Paarverblijf	Winterverblijf
April t/m augustus	Half maart t/m oktober		Oktober t/m half maart
Zeer kwetsbaar door zwangerschap en afhankelijke jongen	Kwetsbaar door inactiviteit bij ongunstig weer		Zeer kwetsbaar door winterslaap
Zolders, holten en spleten in gebouwen en bomen			(IJs)kelders, bunkers, forten, boomholten, zolders

## KALENDER

De gewone grootoorvleermuis is een vrij algemene soort van bossen en van kleinschalige agrarische en urbane gebieden.

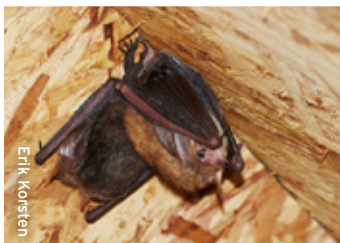
### Half maart tot mei Pré-kraamseizoen



Paul van Hoof

- Dieren worden actief maar verblijven nog in of vlakbij winterverblijfplaatsen. Mannetjes baltsen en vormen paargroepjes. Kraamverblijfplaatsen worden al bezocht.
- Bij goede weersomstandigheden wordt in maart en april gejaagd.
- Bij voldoende conditie van de dieren vindt begin mei de bevruchting plaats.

### Half mei t/m augustus Kraamseizoen



Erik Korsten

- Vrouwjes verzamelen zich in kraamgroepen van enkele tot tientallen dieren. Dieren verhuizen regelmatig tussen kraamverblijfplaatsen. Mannetjes zijn in de kraamtijd solitair.
- Vrouwjes jagen iedere nacht dichtbij de verblijfplaats. Voedsel bestaat uit nachtvlinders en kleine insecten, die uit de lucht of van een oppervlak worden gepakt. Grote prooien worden meegenomen naar een eetplek en daar opgegeten. Vocht halen ze uit insecten en door te drinken bij vijvers. >

# VERVOLG KALENDER

**Augustus - oktober**  
Paarseizoen

**November - februari**  
Winterslaap



Jongen worden midden juni geboren en zijn tot in augustus afhankelijk. Een vrouwtje krijgt één jong per jaar, maar niet alle vrouwtjes krijgen een jong.

- Dieren blijven vaak ook na de kraamtijd in groepen bij elkaar. Een tweede paartijd begint in augustus. Tot in oktober lokken mannetjes met balts vrouwtjes naar hun paarplaats.
- Vanaf augustus worden winterverblijfplaatsen regelmatig bezocht.

- Gewone grootoorvleermuizen overwinteren in koele ondergrondse ruimten: (ijs)kelders, bunkers, forten en mergelgroeven, bomen en bovengrondse gebouwen.
- De winterslaap is meer een winterrust; in milde winterperioden wordt soms gevlogen en gejaagd.

## Inrichting



- Bedenk of je een kraam-, winter- of zomerverblijfplaats wil aanleggen en houd rekening met de verschillende eisen die aan deze functies worden gesteld.
- Voor grootoorvleermuizen zijn ruime inbouwkasten en bolvormige vleermuiskasten in de handel. Een speciaal ingericht stukje zolder is helemaal ideaal.
- Houdt rekening met voldoende verblijfplaatsen en verschillende microklimaten. Plaats kasten of stenen op minimaal 4 meter hoogte. Vermijd locaties boven ramen of deuren.

## Beheer

- Vermijd vleermuiszolders of vleermuiskeizers met medegebruik door mensen.



- Rond verblijfplaatsen dient voldoende beschut en insectenrijk habitat aanwezig te zijn. Plant inheemse bomen, struiken en bloemen waarin ook insecten voedsel zoeken en voortplanten.
- Kraamkolonies gedijen goed nabij een vijver.
- Creëer tussen verblijfplaatsen en jachtgebieden vliegroutes met voldoende duisternis en opgaande begroeiing

- Gebruik geen of zo min mogelijk pesticiden en herbiciden.
- Houd voldoende paden en open plekken in stadsbossen.
- Laat wateroppervlak van vijvers niet volledig dichtgroeien.
- Let bij kap- en snoeiwerkzaamheden op behoud van vliegroutes.



Zie ook  
maatregelfactsheet:

- Nieuwbouw
- Na-isolatie
- Groenstructuren
- Stadsbomen en -parken
- Bedrijventerreinen

- Voorkom verlichting bij en in verblijfplaatsen, op vliegroutes en in foerageergebieden.

- Vermijd bij de aanleg en de transitie naar LED de onnodige toename van verlichtingspunten en vleermuisonvriendelijk licht.

Deze factsheet is mede tot stand gekomen met financiële steun van:

**Provincie Noord-Brabant**

## Wettelijke bescherming

De gewone grootoorvleermuis is een beschermd soort. Verblijfplaatsen en daaraan verbonden essentieel leefgebied (jachtgebieden en vliegroutes) zijn jaarrond beschermd en mogen niet weggenomen of vernietigd worden. Een ontheffing van Gedeputeerde Staten van de betreffende provincie kan nodig zijn bij bijvoorbeeld renovatie- of isolatiewerkzaamheden. Voor specifieke maatregelen kan ook een gedragscode worden opgesteld. Voor meer informatie, kijk op [www.zoogdiervereniging.nl/vleermuizen](http://www.zoogdiervereniging.nl/vleermuizen)